

2024臺南防疫 全民參與 第二次防疫會議

臺南市政府衛生局
2024.08.12

400

400

TAINAN
400

TAINAN
400

TAINAN
400

TAINAN
400

TAINAN
400

TAINAN
400

TAINAN
400

TAINAN
400

TAINAN
400

TAINAN
400

TAINAN
400

TAINAN
400

TAINAN
400

TAINAN
400

TAINAN
400

TAINAN
400

2024「臺南防疫 全民參與」第二次防疫會議



議程表

- 一、主 席：黃市長偉哲
- 二、會議地點：永華市政中心10樓簡報室（安平區永華路二段6號）
- 三、會議日期：113年8月12日（星期一）
- 四、會議時間：下午1時30分至4時20分

時 間	內 容	主講人/主持人
13：30～14：00	報 到	臺南市政府衛生局
14：00～14：10	主席致詞	黃市長偉哲
14：10～14：40	衛生局重要傳染病工作報告 (登革熱、嚴重特殊傳染性肺炎、流感、腸病毒)	臺南市政府衛生局 臺南市政府登革熱防治中心
14：40～15：10	環保局防治工作報告	臺南市政府環境保護局
15：10～15：40	農業局防治工作報告	臺南市動物防疫保護處
15：40～16：00	各局處防治工作及綜合討論	黃市長偉哲
16：00～16：20	提案討論	黃市長偉哲
16：20 -	散會	



簡報大綱

登革熱

- 疫情概況與病媒蚊監測
- 整備與因應

嚴重特殊傳染性肺炎、流感及腸病毒

- 疫情概況與追蹤管理
- 防疫政策措施



登革熱



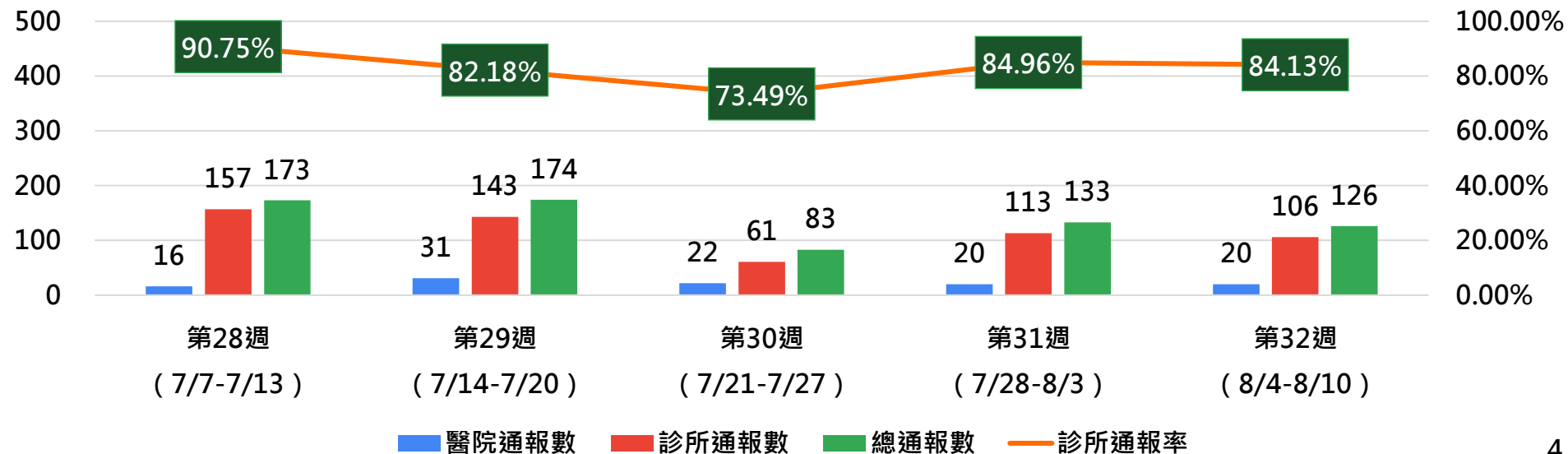


本市登革熱疫情

- 本土病例：2024年累計19例(為2023年疫情延續)，無新增重症及死亡病例。
- 境外移入：2024年累計12例，新營區5、永康區2、麻豆區、東區、中西區、仁德區及安平區各1例，感染國家以馬來西亞(5)、印尼(4)、巴西(1)、馬爾地夫(1)及新加坡(1)為主。

醫療院所資料區間	第28週 (7/7-7/13)	第29週 (7/14-7/20)	第30週 (7/21-7/27)	第31週 (7/28-8/3)	第32週 (8/4-8/10)	第1週-第32週 累計通報數合計
醫院通報數	16	31	22	20	20	1,401
診所通報數	157	143	61	113	106	3,492
總通報數	173	174	83	133	126	4,893
診所通報率	90.75%	82.18%	73.49%	84.96%	84.13%	71.37%

113年登革熱醫療院所通報數趨勢圖

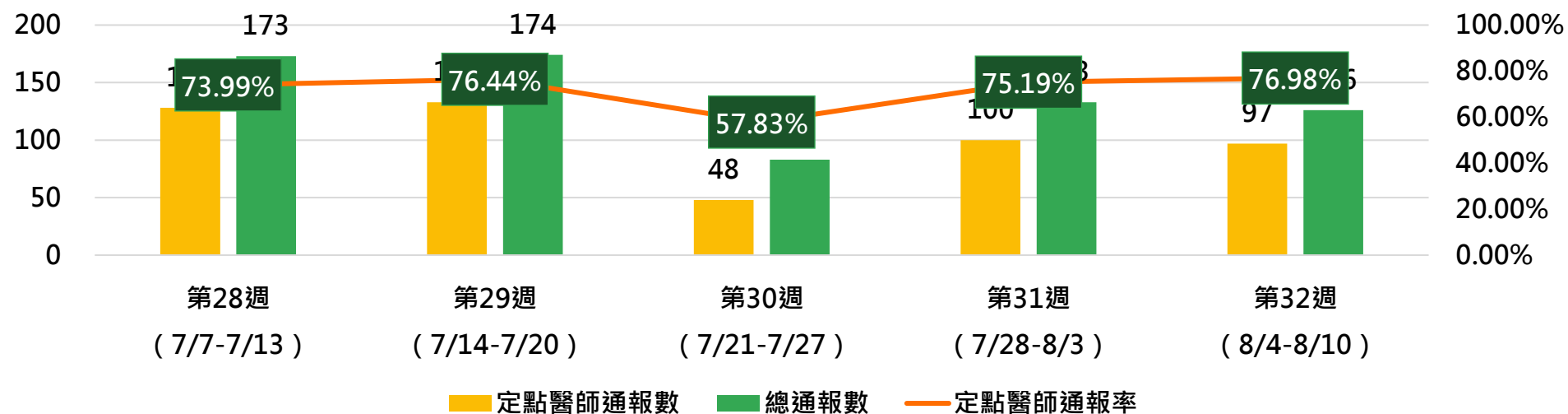


113年定點醫師監測計畫



醫療院所資料區間	第28週 (7/7-7/13)	第29週 (7/14-7/20)	第30週 (7/21-7/27)	第31週 (7/28-8/3)	第32週 (8/4-8/10)	第14週-第32週 累計通報數合計
定點醫師通報數	128	133	48	100	97	2,915
總通報數	173	174	83	133	126	3,796
定點醫師通報率	73.99%	76.44%	57.83%	75.19%	76.98%	76.79%

113年定點醫師通報數趨勢圖



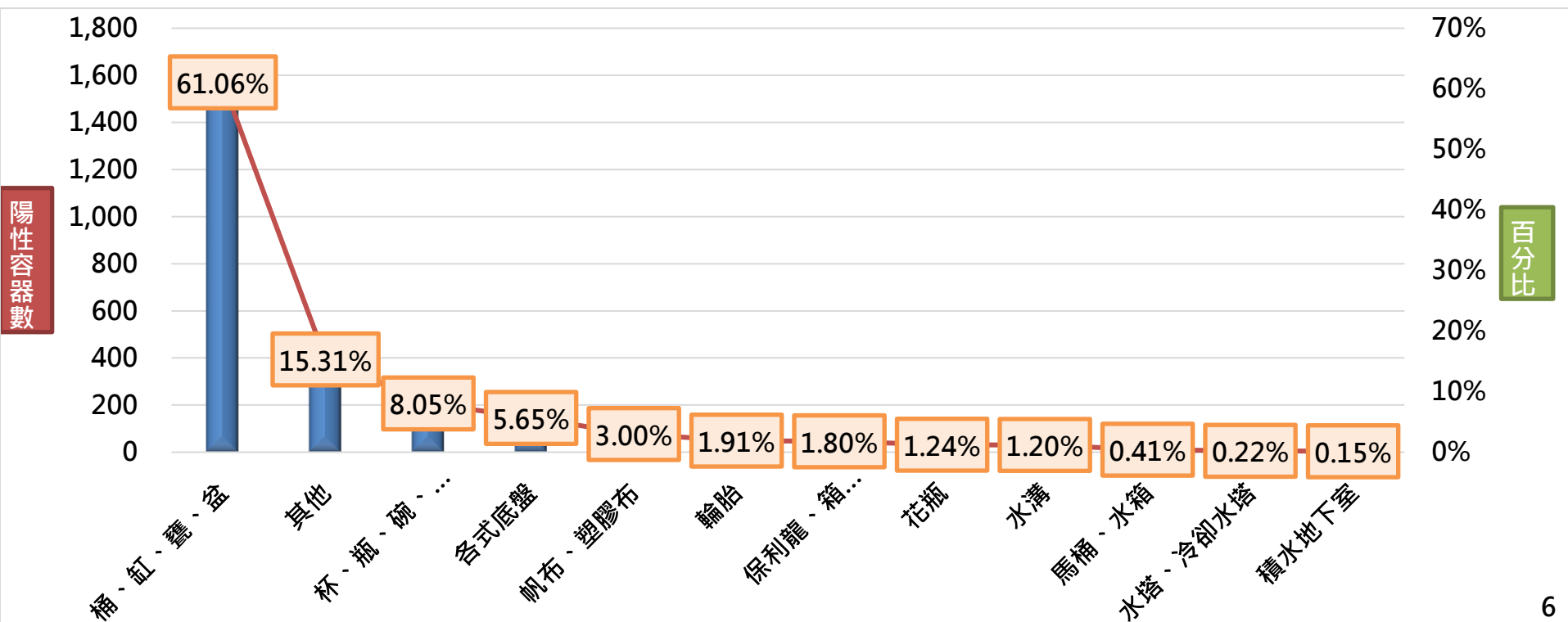
- 自4月1日(第14週)起推動定點醫師監測計畫，109家監測點截至8月10日(第32週)共通報2,915例，與上週(第31週)通報數比較，通報數自100例減少至97例，下降3%。
- 定點醫師通報率平均達76.79%。檢驗結果陰性2,914例，陽性1例(境外移入第10例)。



病媒蚊陽性容器樣態調查【1-7月份】

■ 陽性容器仍以桶、缸、甕、盆 (61.06%) 為最多，加強民眾衛教，如容器不用時請清除或倒置。

種類	桶、缸、甕、盆	其他	杯、瓶、碗、罐、盒	各式底盤	帆布、塑膠布	輪胎	保利龍、箱盤、塑膠籃	花瓶	水溝	馬桶、水箱	水塔、冷卻水塔	積水地下室	合計
陽性容器數	1,631	409	215	151	80	51	48	33	32	11	6	4	2,671
百分比	61.06%	15.31%	8.05%	5.65%	3.00%	1.91%	1.80%	1.24%	1.20%	0.41%	0.22%	0.15%	100%





病媒蚊密度調查里級數表【1-7月份】

調查單位	布氏指數之級數	里次						
		1月	2月	3月	4月	5月	6月	7月
衛生所	合計之里數	7,668						
	0級	880	752	876	1,396	1,577	1,147	1,040
	1級	52	31	65	146	288	437	473
	2級	3	2	0	12	36	69	44
	3級以上	0	0	0	2	7	19	10

【4月】3級以上：安南區（城南里、媽祖宮里）

【5月】3級以上：中西區西賢里、仁德區大甲里(2)、安平區漁光里、歸仁區媽廟里、南區鯤鯨里、麻豆區油車里

【6月】3級以上：下營區宅內里、中西區(西和里、西賢里、西湖里)、仁德區(上崙里、土庫里(2)、中洲里、太子里、成功里、新田里、保安里)、永康區(王行里、復國里、龍潭里)、東區(東明里(2)、成大利)、南區喜北里

【7月】3級以上：中西區(西和里、西湖里、西賢里)、仁德區仁義里、永康區龍埔里、安南區(佃西里、城南里、學東里)、東區東光里、南區省躬里

登革熱區里評比計畫【1~7月份】

每月第二個星期六結合環保局環境清潔日，實行跨區評比

實行單位	調查戶數	陽性戶數	調查容器	陽性容器	動員人次	衛教人次
區公所	13,428	4	1,977	4	5,970	6,395

【查獲陽性之區里】仁德區中洲里、左鎮區睦光里、佳里區海澄里、學甲區秀昌里



巡 倒 清 刷 ， 預 防 登 革 熱 ， 全 民 一 起 來 ！



社區防疫志工隊動員【1~7月份】

- 防疫志工隊計有**414**隊，共調查戶數為**678,946**萬戶，陽性戶數**25**戶，查獲**91,702**個積水容器，陽性容器**26**個（桶、缸、甕、盆為多），動員**124,979**人次，衛教**260,517**人次、動員次數**13,180**次，平均動員**5.3**次

月份	隊數	調查戶數	陽性戶數	調查容器數	陽性容器數	動員人數	衛教人數	動員次數	平均出動次數
1月	411	112,953	1	14,074	1	20,280	42,777	2,177	5.3
2月	412	112,329	6	13,301	6	19,500	43,864	2,191	5.3
3月	414	113,469	0	15,140	0	20,779	43,526	2,186	5.3
4月	414	110,557	6	15,094	6	21,274	44,193	2,203	5.3
5月	414	114,210	3	15,584	3	21,359	43,088	2,207	5.3
6月	414	115,428	9	18,509	10	21,787	43,069	2,216	5.4
7月	414	117,303	3	18,246	7	21,161	41,564	2,194	5.3
合計	414	796,249	28	109,948	33	146,140	302,081	15,374	5.3

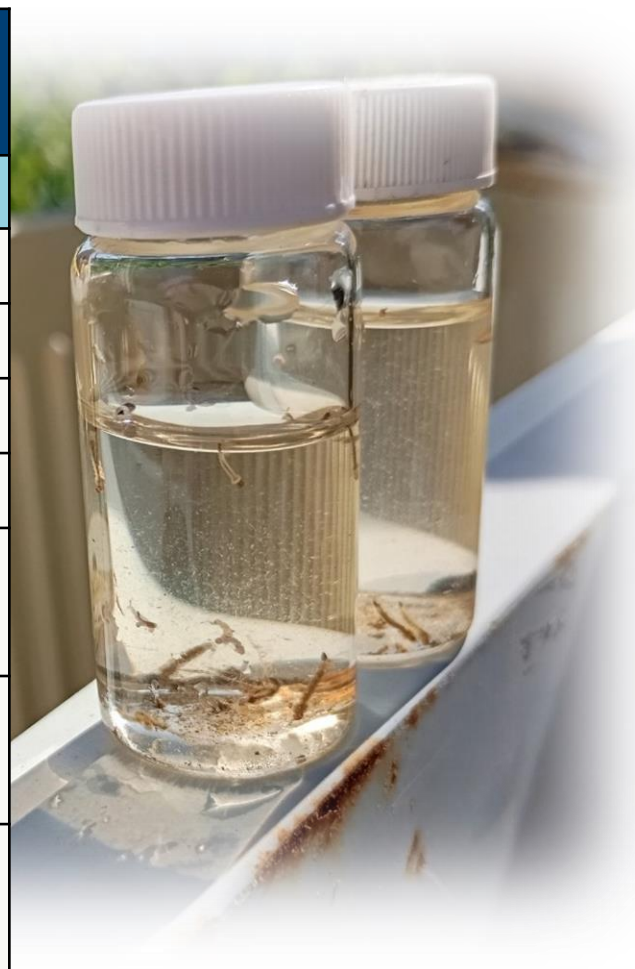
跨局處聯合稽查【1~7月份】



查核單位：疾管署南區管制中心、登革熱防治中心、環保局、區公所、衛生所、權管單位

查核成果：共完成**54**場次，發現**33**個陽性容器並已完成清除，斑蚊掃獲**125**隻，舉發單開立件數**21**件，動員**444**人次。

月份	稽查場次	陽性孳生源	斑蚊掃獲	陽性樣態
總計	54	33	125	如下
1月	8	1	0	廢棄水塔
2月	6	3	2	塑膠桶2、帆布1
3月	10	0	1	-
4月	6	1	8	塑膠桶
5月	10	9	18	帆布、金爐、輪胎、鍋、桶、花瓶、盒2、凹槽、樹洞
6月	8	14	89	廢棄雜物及垃圾2、鐵板、塑膠盒2、桶、帆布2、軌道、桶蓋4、竹節
7月	6	5	7	保麗龍盒1、塑膠袋1、屋後洗滌池、水桶*2



臺南市鐵路地下化計畫【1~7月份】



高卵粒點病媒調查 (登革熱防治中心)

調查月份	動員人力	積水容器	陽性容器	斑蚊掃獲	陽性容器樣態
合計	100	157	2	6	如下
1月	10	21	0	0	-
2月	12	17	0	0	-
3月	17	14	0	0	-
4月	25	48	0	3	-
5月	7	8	0	0	-
6月	5	3	0	0	-
7月	24	46	2	3	鋼板層格、水桶

查核地點

【鐵路地下化施工區段沿線】

- C211、C212、C213、C214標
臺南北段地下化工程



提醒工程單位注意積水情形並衛教宣導

公權力執行



項目	傳染病防治法
113年累計件數 (4/1-8/9)	<p style="text-align: center; font-size: 2em; color: blue;">885</p> <p>(孳生病媒蚊子了)</p>
各區累計件數	<p>南區156、安平138 北區134、永康105 中西103、東區77 安南74、仁德46 佳里13、新營11 歸仁8、麻豆6 柳營3、善化3 官田2、大內2 山上2、關廟1 六甲1</p>



113年4月1日起

查獲孳生源 即開罰



更多防疫資訊 · 請掃描

未主動清除孳生源
將依傳染病防治法開罰

3,000元至15,000元



敬請鄉親
多多配合

巡



巡視家戶內外
積水容器

倒



倒掉積水容器

清



清除廢棄容器

刷



刷洗容器
避免蟲卵附著



臺南市政府登革熱防治中心 關心您

113年會議、新聞稿發布



資料擷取日期：113.01.01 ~ 07.31

會議名稱	召開次數
登革熱疫情討論會議	111
登革熱防治中心業務聯繫會議	9
臺南市政府登革熱防治中心與國衛院國家蚊媒中心聯繫會議	7
臺南市政府登革熱防治中心蚊媒組監測聯繫會議	7
行政院重要蚊媒傳染病防治聯繫會議	6
臺南市113年登革熱防治跨局處工作小組會議	6
臺南市政府登革熱防治中心與37區衛生所聯繫會議	4
臺南市2024台南防疫 全面參與第一次防疫會議	1

新聞稿【共發布67則】

南市府防治登革熱精益求精，辦理員工孳清巡查訓練，不縱容！	7/31
南市7/28日確診首例屈公病境外移入個案，市長黃偉哲籲請市民於颱風放晴後速速清除住家積水容器，沒有孳生源就不怕屈公及登革上身！	7/29
颱風過後，市長黃偉哲提醒民眾雨停後儘速清除積水容器，以防孳生病媒蚊，傳播登革熱！	7/29
登革熱定點醫師料敵從寬，積極通報讓病毒無所盾形，降低散播風險，黃偉哲市長特別於市政會議頒獎致謝！	7/25

：



113年登革熱定點醫師監測計畫說明會

東南亞及南美洲等地區登革熱疫情嚴峻，國人出國旅遊、工作、返鄉探親即可能將登革熱病毒帶回社區，臺南市政府黃偉哲市長於3月29日特邀請百大熱血醫師共同參加「臺南市登革熱定點醫師計劃說明記者會」，親自頒發定點醫師證書，鼓勵醫界一起響應，達到登革熱「早期偵測 主動發現」的防疫目標。





113年臺南市「雨後清潔日孳清總動員」 記者會

- 本中心於5月4日假永康區南灣里多功能活動中心辦理記者會。
- 與市府防疫團隊和志工們一起巡檢抽查社區環境登革熱積水容器防治情形，提醒市民朋友**把握雨後一週黃金孳清期，落實「巡、倒、清、刷」**，巡查家中週遭環境，清除積水容器，妥善收拾或予以倒置。
- 建築物內易積水區域(如頂樓、天溝及排水溝、地下室等處)，應儘速打掃及清消工作，以杜絕病媒蚊蟲卵孳生。



「登革熱症狀勿輕忽，自主通報保健康」 記者會

- 本中心於6月18日假安平區衛生所辦理記者會。
- 登革熱國際疫情持續升溫，為提升市民及本市就業之外籍移工自主通報意願，並鼓勵仲介業及僱主如遇受僱者有疑似症狀，可帶至衛生所進行NS1快篩試劑檢驗，以能及早發現並啟動防治措施，以杜絕登革熱病毒於社區擴散。





臺南市政府登革熱防治中心第一次專家諮詢會議

- 時間：7月11日(永華市政中心6樓簡報室)
- 鑒於登革熱國際疫情嚴峻，由市長帶領防疫團隊共同與專家委員諮詢討論，廣納專家學者專業建議，滾動式修正本市防治策略，積極研擬應對之策擬定完善之防治策略，並落實權則分工，遏阻疫情擴散蔓延。



市政會議頒發113年登革熱定點醫師監測計畫獎勵



- 一. 時間：7月23日(永華市政中心6樓簡報室)
- 二. 為感謝社團法人台南市醫師公會及台南市診所協會協助推動「113年登革熱定點醫師監測計畫」，特頒感謝狀。
- 三. 113年4至5月參與「113年登革熱定點醫師監測計畫」通報數前五名之診所。

序號	診所名稱	通報醫師	通報數
1	路加小兒科診所	王仁水	63
2	林俊良耳鼻喉科診所	林俊良	58
3	楊博文耳鼻喉科診所	楊博文	49
4	洪允宗診所	洪允宗	47
5	葉太原診所	葉太原	42

四. 感謝同心小兒科診所陳逸偉醫師積極主動且警覺性高，在病患未主動告知東南亞旅遊史之情形下，及時使用NS1快篩試劑檢驗及通報，以利衛生單位立即啟動防治機制，進行環境孳生源清除及撲滅成蚊，成功遏阻疫情散播，頒發確診獎勵金2,000元。

「登革熱防治向下扎根，培育防疫種子有成」記者會

- 時間：7月18日(新營區南新國中)
- 本市多所國中自107年執行登革熱校園深耕計畫，為表揚參與之學校及教師，及鼓勵更多學校的加入，讓登革熱防治教育，能自學校擴展到社區，讓社區民眾做好「巡、倒、清、刷」，防止孳生登革熱病媒蚊。



113年登革熱防治種子師資培訓計畫教育訓練

- 第一場時間：7月30日(臺南市安平區衛生所2樓會議室)
- 培訓課程旨在增強同仁孳生源巡查能力，即時發現隱藏孳生源，不讓斑蚊有容身之處，防範疫情擴散，以更好的準備來應對登革熱的威脅，確保人員具備足夠的防治知識和能力。



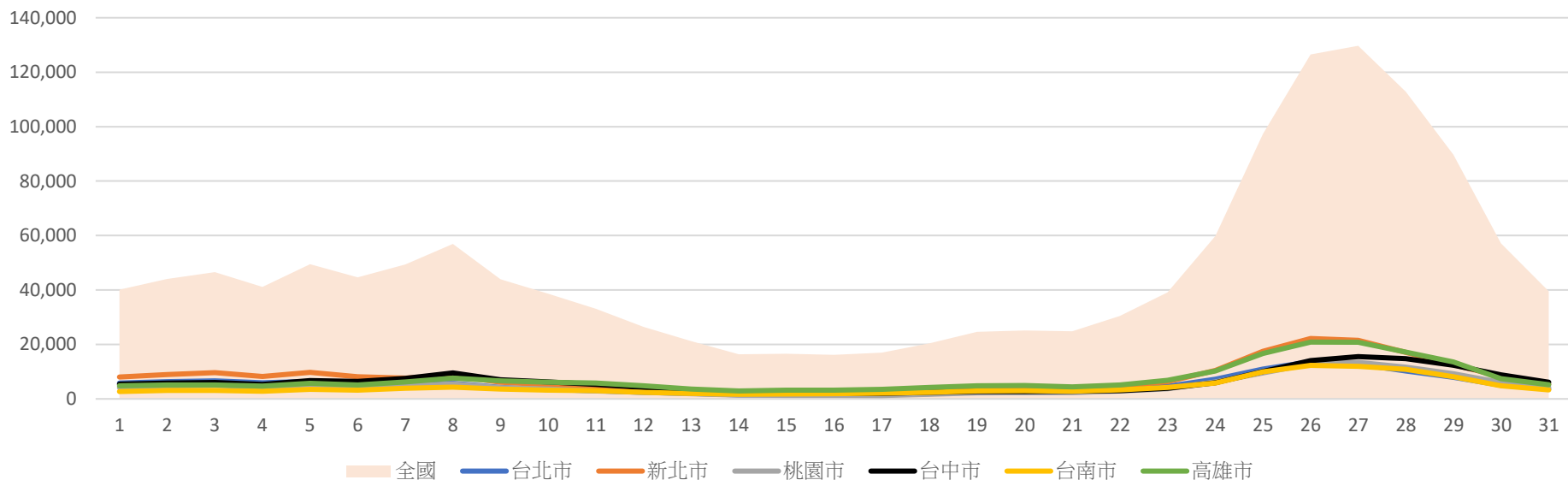


嚴重特殊傳染性肺炎、 流感及腸病毒





113年度全國暨六都嚴重特殊傳染性肺炎門急診就診人次



區域	COVID-19累積就診門次(截至8/9)
臺北市	160,038
新北市	240,718
桃園市	149,074
臺中市	195,821
臺南市	137,055
高雄市	230,032
全國	1,502,164

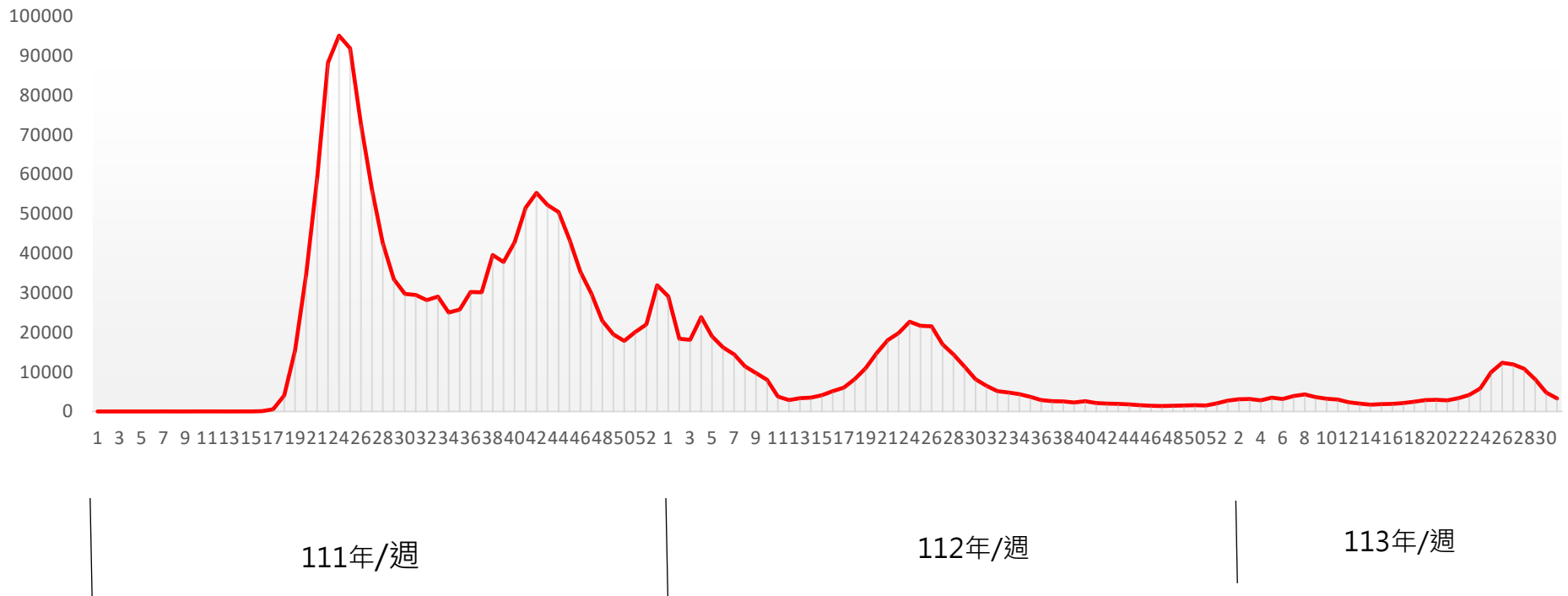
資料日期:113/8/9
資料來源:中央健康保險署



- 本市113年第31週COVID-19門急診就診計**3,319**人次，較前一週(4,826人次)**下降31%**。

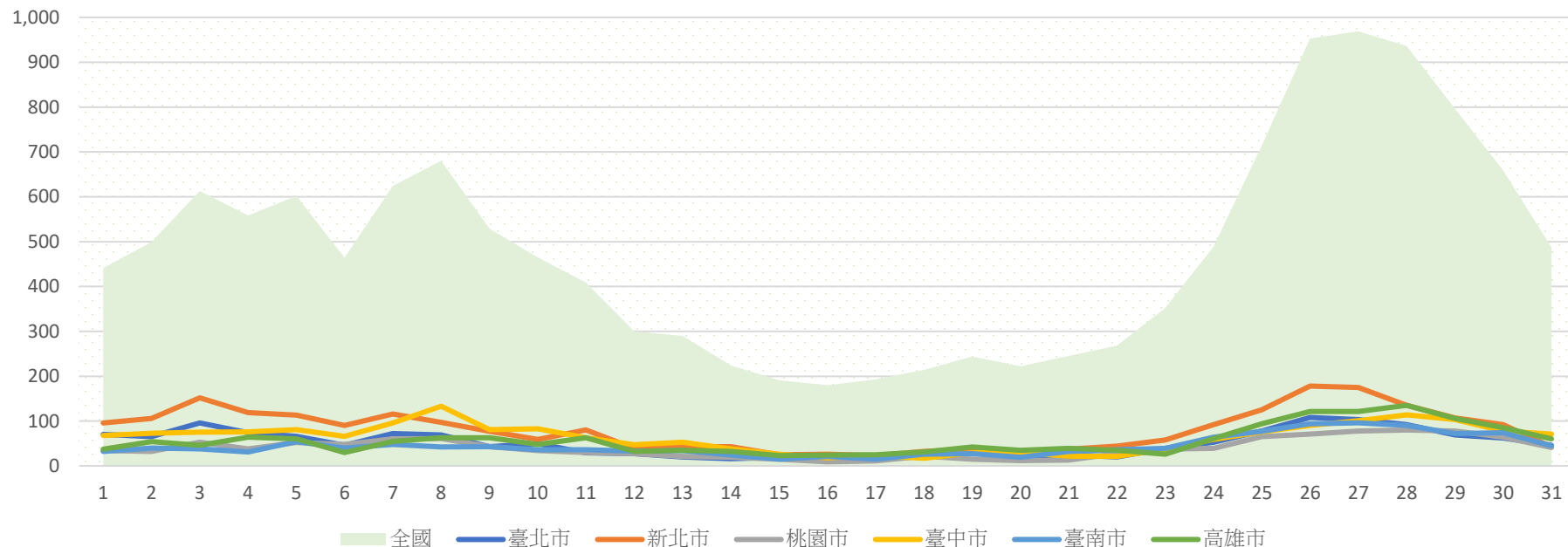
資料更新日期:113/8/9
資料來源:中央健康保險署

111年-113年臺南市COVID-19門急診就診人次





113年全國暨六都嚴重特殊傳染性肺炎(併發重症)通報病例監視



縣市別	確定病例	死因相關病例數
臺北市	1,589	154
新北市	2,523	251
桃園市	1,253	123
臺中市	1,996	199
臺南市	1,402	167
高雄市	1,779	228
全國	15,092	1,640

資料更新日期:113/8/9



COVID-19抗病毒藥物



臺南市COVID-19抗病毒藥物配置院所
已公布於本局網站

➤ COVID-19抗病毒藥物合約院所共計135家。

113/8/9統計配置COVID藥物地點			(資料更新日期：8/9)
	瑞德西韋remdesivir	Molnupiravir莫拉皮拉韋	Paxlovid
醫院	14間	15間	20間
診所		5間	47間
藥局		2間	67間(其中32間為特定診所合作藥局)

➤ COVID-19抗病毒藥物使用概況。

臺南市 COVID-19 抗病毒藥物使用

COVID-19 抗病毒藥物統計				(資料更新日期：8/9)
統計期間(8/5-8/8)	瑞德西韋remdesivir	Molnupiravir	Paxlovid	
		默拉皮拉韋		
撥入量	0	0	0	
使用量	223	71	397	
總庫存量(截至8/9)	3415	873	6609	

就醫分流，避免急診壅塞

COVID-19 就醫、用藥與分流機制

◆ 無症狀/輕症之成人確診者：基層診所就醫、居家照護

◆ 可能導致併發症之高風險對象需儘早就醫：

- 65歲以上
- 孕婦、產婦(產後六週內)
- 具慢性病(氣喘、癌症、糖尿病、慢性腎病、心血管疾病、慢性肺炎、結核病、慢性肝病、失能、精神疾病、失智症、吸菸、BMI \geq 30等)
- 具影響免疫功能疾病之民眾

以上民眾若快篩陽性請儘速至基層院所就醫，以及早診治並開立抗病毒藥物治療

臺南市COVID-19抗病毒藥物配置院所
請掃描 QR CODE



◆ 出現以下症狀需立即至醫院就醫：

- 呼吸喘或呼吸困難
- 持續胸痛或胸悶、意識不清
- 皮膚、嘴唇或指甲床發青
- 無法進食、喝水或服藥
- 過去24小時無尿或尿量顯著減少
- 血壓收縮壓 $<$ 90mmHg
- 無發燒之情形下心跳 $>$ 100次/分鐘



臺南市COVID-19疫苗接種情形

112年9月26日起_6個月以上各縣市新冠XBB.1.5疫苗接種情形_週報 (依戶籍地)

資料下載截止日期：2024年8月6日

戶籍縣市	全國		6M-4歲		5-11歲		12-17歲		18-29歲		30-49歲		50-64歲		65歲以上	
	第1劑	第2劑	第1劑	第2劑	第1劑	第2劑	第1劑	第2劑	第1劑	第2劑	第1劑	第2劑	第1劑	第2劑	第1劑	第2劑
臺北市	9.25	0.37	3.84	0.60	10.04	0.00	13.51	0.01	4.05	0.01	6.36	0.03	9.33	0.07	15.26	1.44
新北市	10.54	0.36	4.93	0.66	24.65	0.02	25.68	0.01	3.76	0.01	5.95	0.02	8.88	0.06	17.84	1.73
桃園市	10.11	0.30	5.53	0.73	18.33	0.03	18.75	0.00	3.65	0.01	6.32	0.03	9.08	0.06	20.09	1.60
臺中市	11.88	0.45	4.15	0.56	23.71	0.01	25.91	0.01	4.31	0.01	6.26	0.03	9.47	0.09	24.99	2.50
臺南市	16.60	0.60	8.25	0.99	27.57	0.02	31.56	0.01	7.33	0.01	11.52	0.02	15.84	0.09	26.33	2.88
高雄市	13.57	0.62	6.43	1.03	29.17	0.02	29.27	0.02	5.42	0.02	7.97	0.05	10.68	0.14	24.25	2.75
總計	11.77	0.51	5.60	0.72	22.87	0.02	23.89	0.01	4.44	0.01	6.87	0.03	10.23	0.10	21.32	2.41

註：本國籍接種人數(不含死亡人數及外籍人士) / 內政部戶政司全球資訊網人口統計我國人口數(2341.51萬人)*100【人口數更新日期：113年5月31日】

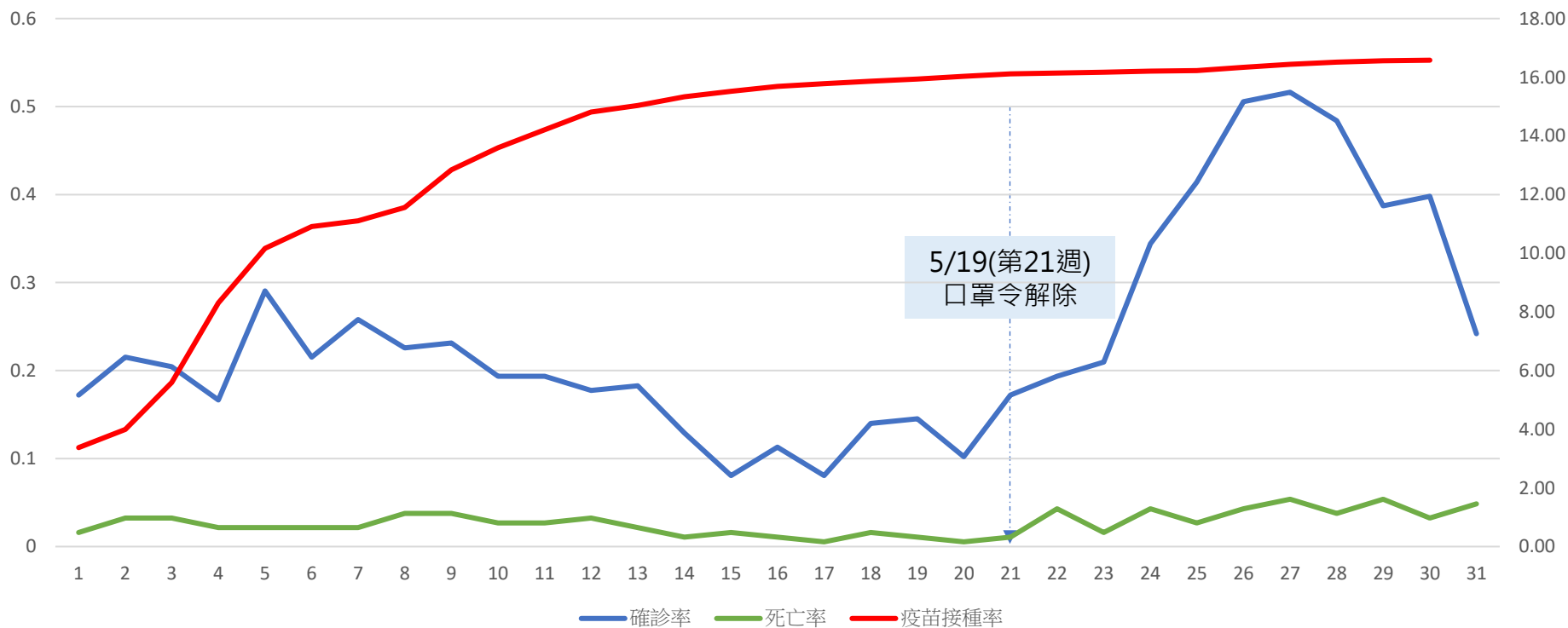




113年臺南市嚴重特殊傳染性肺炎(併發症) 每週發生率、死亡率及接種率

資料日期:113/8/9
資料來源:中央健康保險署

113年臺南市嚴重特殊傳染性肺炎(併發症)每週發生率、死亡率及接種率



依疾管署監測資料顯示，近四週變異株監測統計，本土及境外病例檢出皆以KP.3各占33%及29%為多；
本土病例其次依序為KP.2占25%、LB.1占18%、JN.1占11%及XDV.1占11%；
境外病例其次依序為LB.1占22%、JN.1占22%、KP.2占16%及XDV.1占10%

落實手部衛生、咳嗽禮節

防範COVID-19與呼吸道傳染病 進入醫療院所或長照機構請配戴口罩 並落實 手部衛生 與 咳嗽禮節

1 有疑似或感染呼吸道症狀時，避免進入醫療院所或長照機構；若有需要，應配戴口罩



2 一週內曾與感染呼吸道傳染病患者有密切接觸或本身為免疫力低下或高風險者，進入醫療院所或長照機構應配戴口罩

3 2歲以下嬰幼兒或因身體、心理等因素未能佩戴口罩，於咳嗽和打噴嚏時應使用衛生紙遮掩口鼻，使用完畢後將衛生紙丟進垃圾桶，並執行手部衛生



請符合接種新冠XBB疫苗的市民朋友
可至台南打疫苗平台預約接種或隨到隨打！



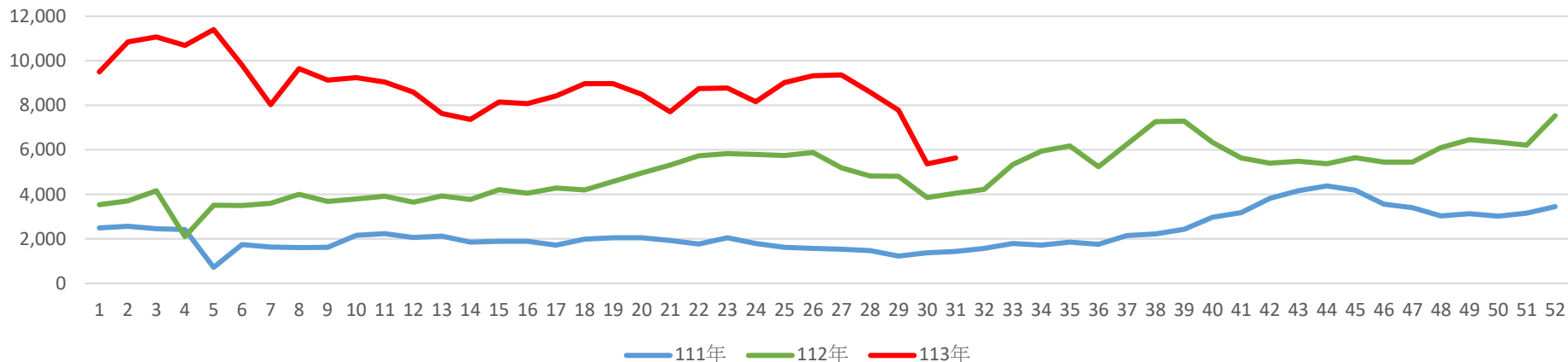
台南打疫苗平台
QR Code

臺南市政府衛生局 | 2024.06.27





臺南市類流感門急診就診人次



區域	類流感累積就診門次 (截至8/9)
臺北市	286,338
新北市	443,012
桃園市	297,185
臺中市	442,817
臺南市	275,427
高雄市	283,598
全國	2,893,666

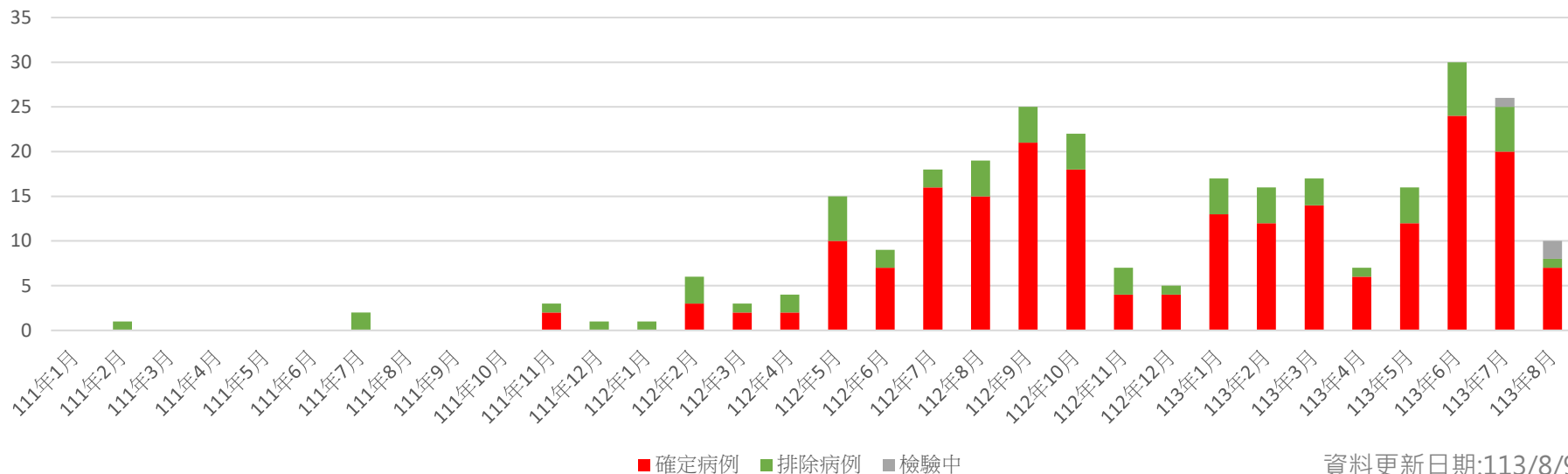
- 113年第31週，本市類流感門急診就診累計**5,639**人次，較前一週(5,371人次)**上升4.9%**。
- 截至113年8月9日，本市類流感門急診就診人次累計**275,427**人次。

資料更新日期:113/8/9
資料來源:中央健康保險署



流感併發重症通報病例監視

7/21-7/27(第30週)		7/28-8/3(第31週)	
新增病例數	死亡數	新增病例數	死亡數
3	1	4	0



- 截至113年8月9日，全國累計通報**1,627例**流感併發重症，**1,230例**為確定病例，其中**264例**死亡。
- 截至113年8月9日，本市累計通報**139例**流感併發重症，**108例**為確定病例，其中**21例**死亡(20例具有慢性病史，16例未施打流感疫苗，17例為65歲以上長者)。



流感抗病毒藥物使用概況

- 本市113年度(截至8/9)流感抗病毒藥劑合約院所共計337家。
- 克流感使用量共計272,523顆、易剋冒共計250,331顆、瑞樂沙共計1,210盒、速剋流共計1,373盒。

公費流感抗病毒藥劑統計				(截至8/9 資料)
統計期間 7/28-8/3(第31週)	克流感(顆)	易剋冒(顆)	瑞樂沙(盒)	速剋流(盒)
撥入量	0	0	0	0
使用量	776	5,943	37	0
總庫存量(截至8/9)	13,006	139,047	1,126	0

113年度流感及COVID-19疫苗同時開打規劃

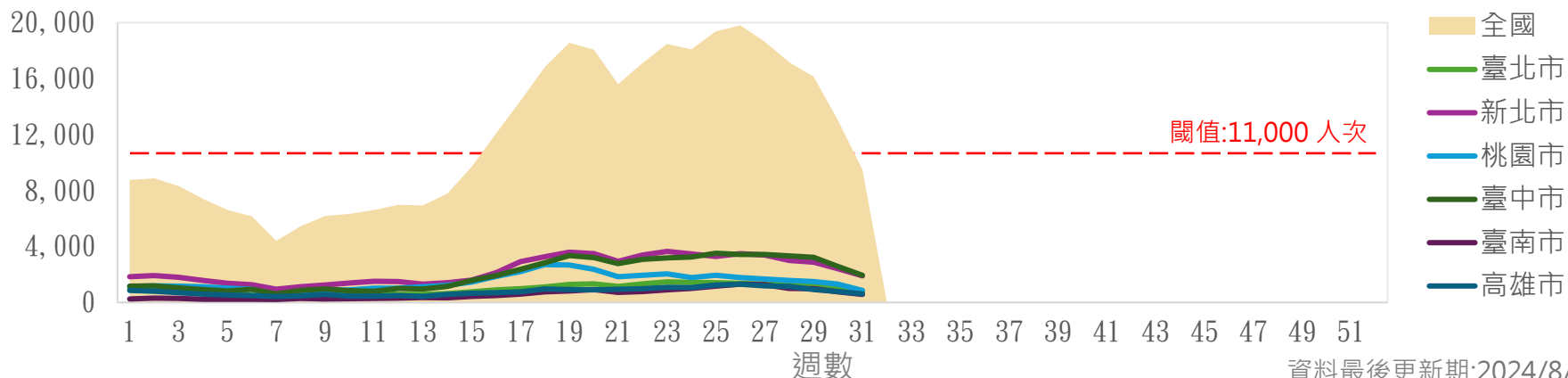
計畫對象及開打時程

階段順序	疫苗種類	實施對象
第一階段 (10/1起)	流感+COVID-19 疫苗	<ul style="list-style-type: none"> ● 醫事及衛生防疫相關人員 ● 65歲以上者 ● 55歲以上原住民 ● 安養、長期照顧(服務)等機構之受照顧者及其所屬工作人員 ● 滿6個月以上至國小入學前幼兒 ● 孕婦 ● 具有潛在疾病者，包括(19-64歲)高風險慢性病人、BMI\geq30者、罕見疾病患者及重大傷病患者 ● 6個月內嬰兒之父母 ● 幼兒園托育人員、托育機構專業人員及居家托育人員(保母) ● 國小、國中、高中、高職、五專一至三年級學生 ● 禽畜相關及動物防疫相關人員
第二階段 (11/1起)	流感疫苗	50至64歲無高風險慢性病成人
	COVID-19疫苗	滿6個月以上民眾



腸病毒門急診就診人次

2024年全國暨直轄市六都腸病毒門急診就診人次趨勢圖



資料最後更新期:2024/8/9

資料來源:中央健康保險署

區域	腸病毒累積就診門次 (截至8/9)	腸病毒發生率*
臺北市	29,471	1.18%
新北市	70,970	1.76%
桃園市	45,487	1.97%
臺中市	62,241	2.19%
臺南市	18,374	0.99%
高雄市	24,047	0.88%
全國	369,453	0.16%

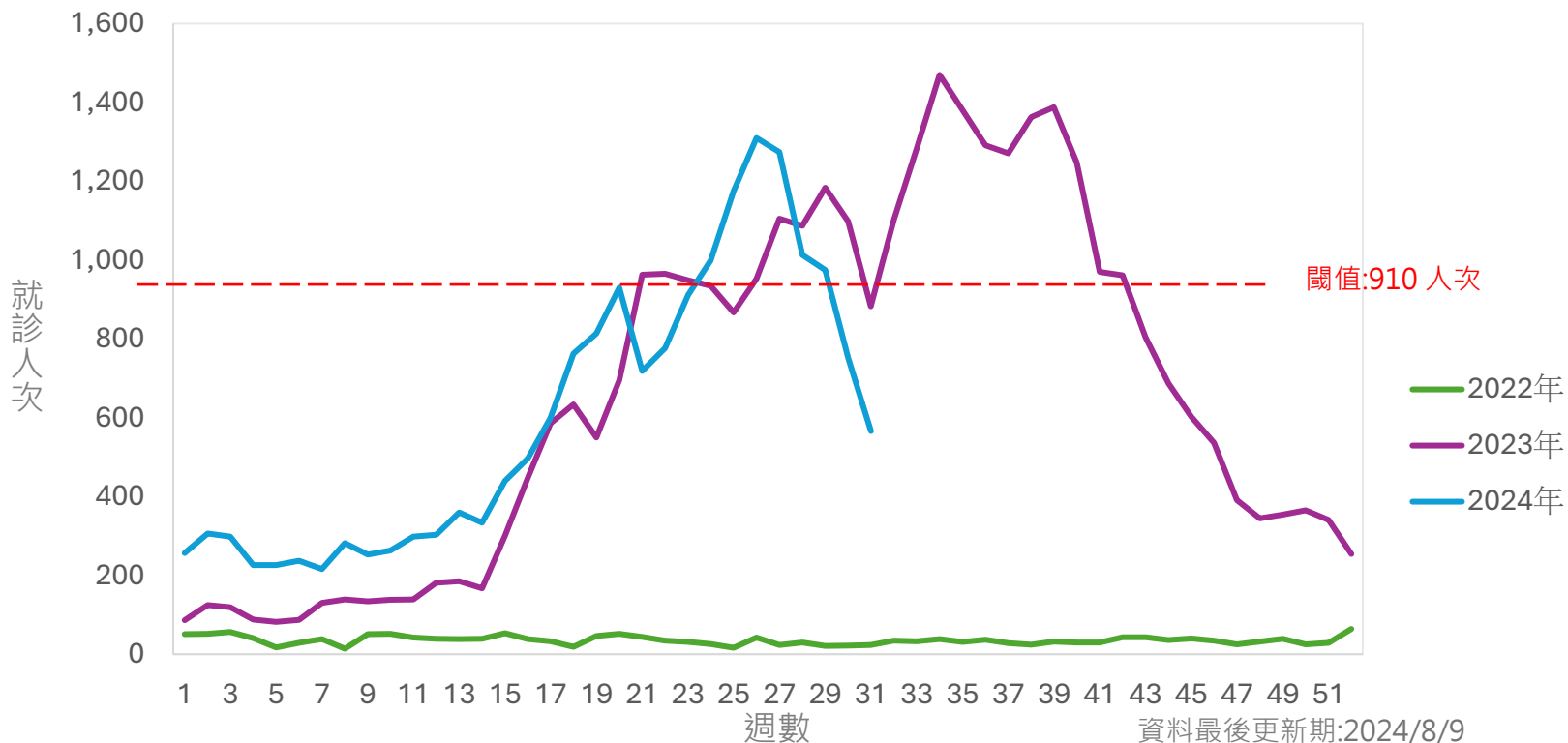
*發生率計算: 腸病毒門急診就診總人次/112年年中人口和*100%



腸病毒門急診就診人次

- 113年截至8/9腸病毒門急診就診計**19,745**人次，和112年同期(**16,841**人次)增加**17.2%**。

臺南市腸病毒門急診就診人次



資料最後更新期:2024/8/9
資料來源:中央健康保險署



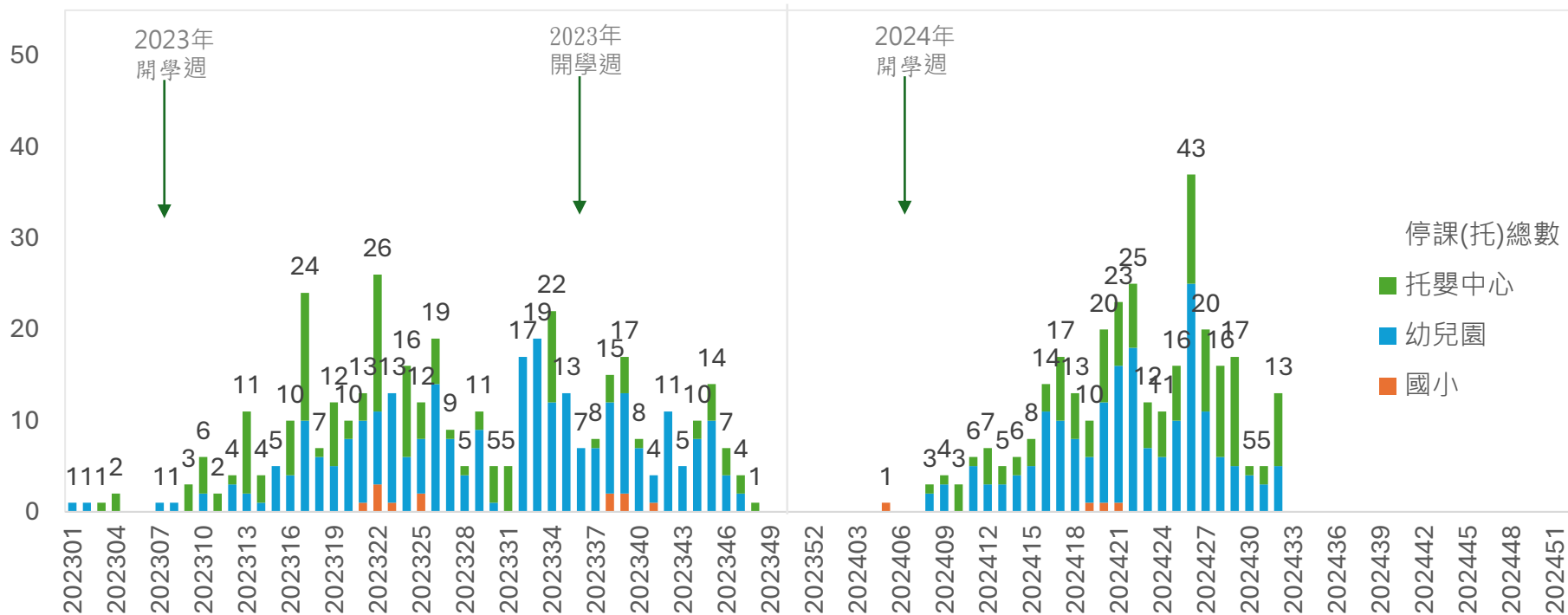
腸病毒重症通報病例監視

年度	全國			臺南市		
	通報病例數	確診病例數	死亡數	通報病例數	確診病例數	死亡數
2020	121	19	1	10	1	0
2021	60	0	0	4	0	0
2022	39	3	0	0	0	0
2023	142	11	1	9	0	0
2024	69	4	0	0	0	0

資料最後更新日期:2024/8/9



停課(托)監視



資料最後更新日期:2024/8/9

臺南市113年度腸病毒停課(托)班級統計 (截至8/9)		
機構	113年度累積停課(托)數	112年度同期累積停課(托)數
國小	4	7
幼兒園	185	153
托嬰中心	128	107
合計	317	267



衛生福利部疾病管制署於本(113)年7月11日將本市**中西區**列為腸病毒A71型陽性個案分布地區

腸病毒 A71 型陽性個案分布地區	
縣市	鄉鎮市區
台南市	中西區
年齡滿 3 個月齡(含)以上腸病毒感染併發重症個案地區(不含腸病毒 D68 型)	
縣市	鄉鎮市區
新北市	樹林區、深坑區
桃園市	中壢區

備註：自 2024 年 6 月 3 日起，腸病毒 A71 型陽性個案統計定義採腸病毒 A71 型
核酸檢測或培養陽性個案。
更新日期：2024/07/11

➤ 請督導**中西區**所轄機構落實腸病毒疫情之停課標準作業與相關防治工作

- **幼兒園、托嬰中心等學前教托育機構**：當年度無腸病毒A71型流行疫情，惟機構所在的鄉鎮市區，若由衛生福利部疾病管制署公布檢出「腸病毒A71型陽性個案」或「年齡滿3個月(含)以上腸病毒感染併發重症個案(不含腸病毒D68型)」，**當機構內同一班級在一週內有兩名以上(含兩名)幼童經醫師診斷為腸病毒感染(手足口病或疱疹性咽峽炎等)時，該班級應停課，停課天數以七天為原則。**
- **國小**：**原則上無須停課。**惟衡酌同一班級有群聚感染擴大之虞，為避免疫情蔓延，且有必要者，學校得採停課措施，停課決定應由校方召集相關教職員、家長或家長代表、衛生專業人員等開會研議，停課日數以七日為原則，決定停課時，應檢附會議紀錄函報本府教育局備查。
- **國中**：**原則上無須停課**，以衛教宣導及環境消毒為主要處理措施。



簡報結束 敬請指教